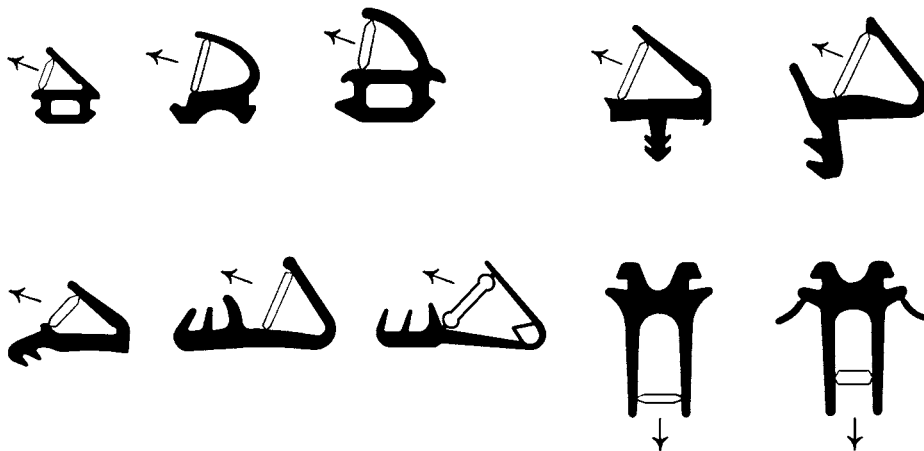


## Joint à lèvres



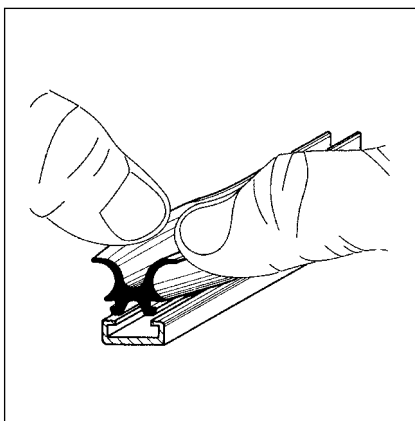
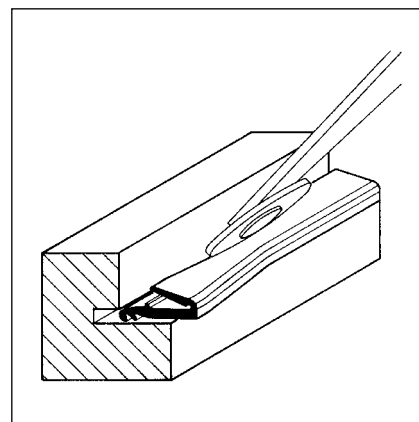
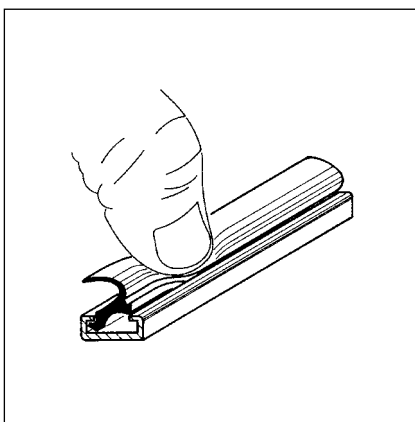
### Attention

Enlever la bande de soutien avant la pose du joint en caoutchouc.

## Raccordement des angles

Couper en biais le profil en aluminium (exactement) et le joint (avec une surlongueur d'env. 1%). Ne jamais poser en tirant, mais qu'en poussant.

## Pose du joint



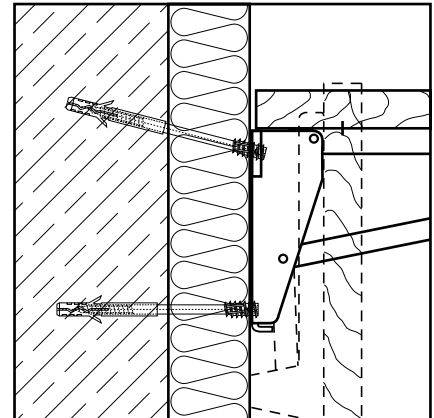
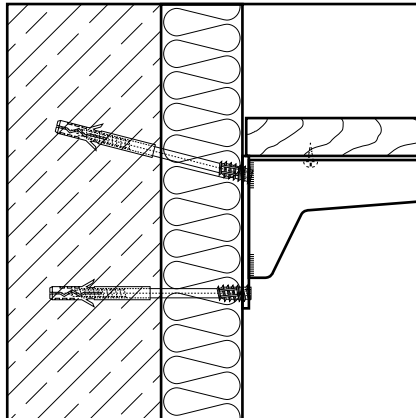
Chaque rouleau de joint caoutchouc est muni d'instructions exactes de pose.

## Suggestions pour le montage



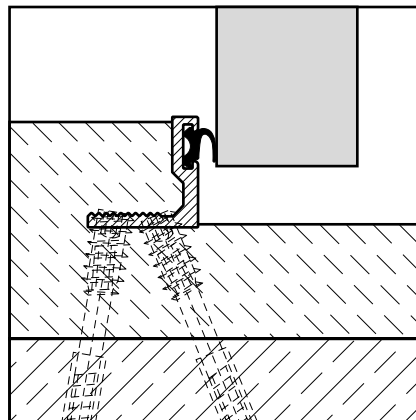
### Montage de consoles et de consoles pliantes

- Si le support est mou, on peut fixer le panneau mural au moyen de vis **TopROG** (valable jusqu'à une saillie de 330 mm).

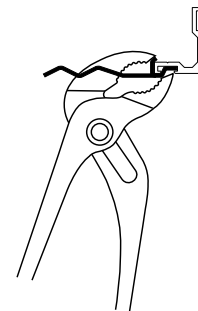


### Montage de seuils équerre

- On peut fixer tous les seuils équerre au moyen de vis **TopROG**.



- Dans certaines de nos seuils équerre, on peut fixer les pattes à sceller HEBGO sans rivets.



### Pose de joints en caoutchouc

- On insérera toujours les joints de caoutchouc dans les rainures avec une surlongueur de 1%. La pression qui s'engendre ainsi sur les joints correctement encochés ou découpés rend superflu tout collage, vulcanisation ou soudage des angles.
- Plus les rainures des joints taillées dans le bois sont petites ou étroites, plus les écarts sur leurs dimensions se répercuteront négativement sur la facilité de pose. On préférera donc toujours, autant que possible, les rainures de 4 et 5 mm à celles de 3 mm.
- On peut utiliser le rouleau HEBGO No 951.8 comme auxiliaire simple de montage.
- En cas de difficultés de pose, on peut mouiller préalablement les joints de caoutchouc à l'eau.
- On n'utilisera pas d'huile, de glycérine ou d'autres liquides lors de l'encastrement des joints, car ils forment des taches sur le battant de porte et le châssis.

